

365
DNÍ

REALIZACE STAVBY
PŘEDNÁDRAŽNÍHO PROSTORU HAVÍŘOV

SLOVO PRIMÁTORA

Vážení čtenáři,

publikaci, kterou právě držíte v rukou s přehlednou rekapitulací proměny vstupní brány do našeho krásného města, předcházelo mnoho let jednání, plánování a tvrdé práce. Všechno se změnilo datem 6. ledna 2020, kdy byla podepsána smlouva, ve které se vedení města spolu se zhotoviteli zavázalo k realizaci další, navazující fáze jedné z největších investičních akcí novodobé historie Havířova. Předání staveniště prostoru přednádraží pak proběhlo 5. února 2020 a tím začalo našich 365 dní.

Celá stavba je známá svou architektonickou hodnotou a nevšedním vzhledem, nicméně dlouhodobě již nevyhovovala technickým, provozním ani estetickým parametrům. Bylo nutno co nejrychleji konat, zachovat to jedinečné a zmodernizovat to potřebné. Tato rozsáhlá rekonstrukce je realizována v několika etapách. Jako první byla rekonstruována budova Správy železnic na odbavovací halu, která je v provozu již od června 2020. Pak přišel na řadu prostor přednádraží, který je v novém připraven sloužit cestujícím. V současnosti dostává nový plášť i dominantní výpravní budova, u které se v další fázi zaměříme na její vnitřní prostory a vybavení. Všechno jde podle plánu, takže to nebude dlouho trvat a budeme se radovat z renovace kompletní.

V těchto dnech se těšíme z dokončení moderního dopravního terminálu, ve který se proměnilo havířovské přednádraží. Musím přiznat - byl to boj. Ovšem v našem případě šlo o boj vítězný, díky čemuž se na „porodní bolesti“ rychle zapomene. Rád bych proto poděkoval všem, kteří se na rekonstrukci našeho nového přednádraží jakkoli podíleli. Za jejich zápal pro věc, důvěru a pracovitost. Vedení města navíc děkuji za podporu a odvalu pro realizaci této významné stavby. Se všemi se těším na spolupráci na dalších zajímavých projektech.

Teď už se ale podívejte na krásnou fotodokumentaci, která byla během realizace nového přednádražního prostoru pořízena. Ta bude pro nás stálou připomínkou toho, jak se na havířovském přednádraží rodil elegantní a nadčasový terminál, který bude, jak pevně věřím, sloužit dlouho a dobře ke spokojenosti nás všech.



Ing. Josef BĚLICA, MBA
primátor statutárního města Havířova

HISTORIE HAVÍŘOVA

Město Havířov je nejmladším městem České republiky a ležícím na jižním okraji ostravsko-karvinské průmyslové oblasti, v poloviční vzdálenosti mezi Ostravou a pohraničním městem Český Těšín. Městskými částmi jsou Bludovice, Dolní Datyně, Dolní Suchá, Město, Podlesí, Prostřední Suchá, Šumbark a Životice.

Historické prameny se o území dnešního Havířova zmiňují již někdy v roce 1305. Počátky samotného města pak souvisely s výstavbou městských sídlišť po druhé světové válce s byty pro horníky a dělníky, kteří pracovali v průmyslu v blízkém okolí.

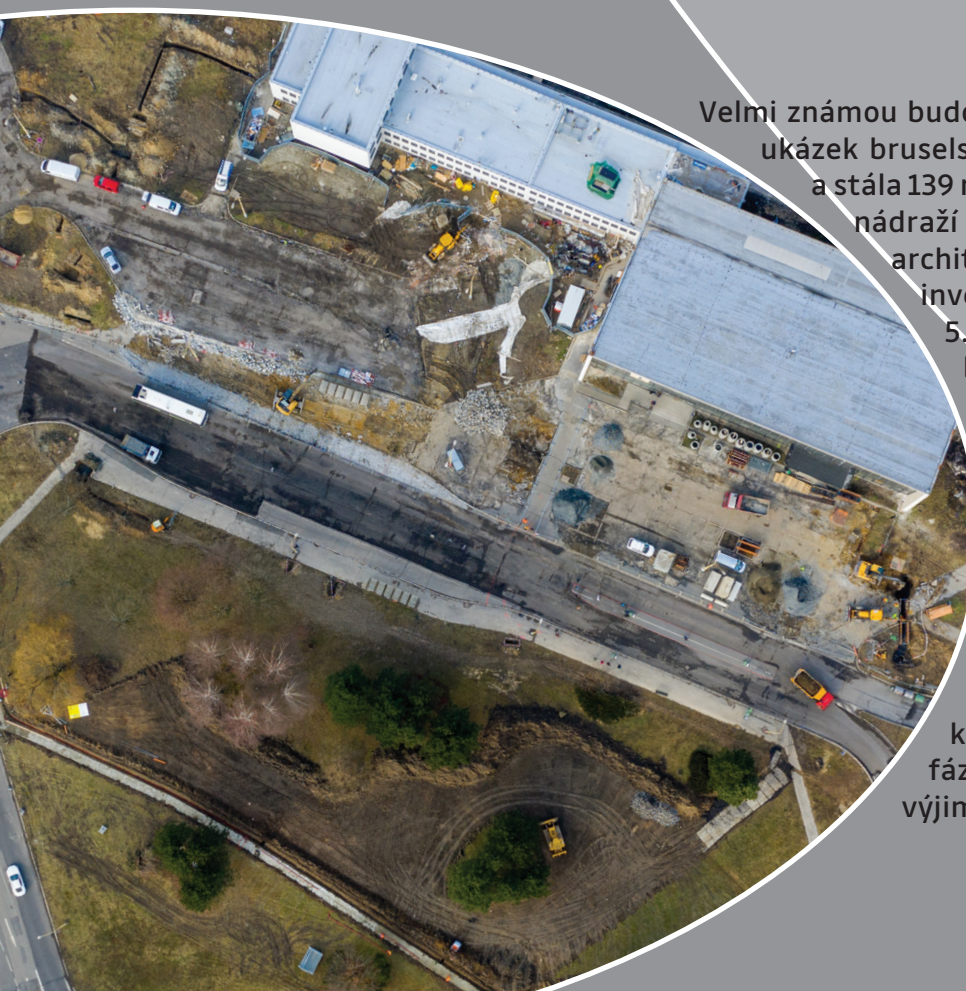
Městská práva byla Havířovu udělena 4. prosince 1955 a jméno města vzešlo z veřejné soutěže. Návrhů přišlo přes 2350, mezi nimi i perly jako Čestpracov, Budosociokolektivov, Socialín, Vzorzvem, Zápotockýgrad nebo Chcemežit... Komise k tomu určená vybrala jako nejvhodnější jméno pro nové město Šachtín, občanům se nejvíce líbil název Bezručov. Ministerstvo vnitra však rozhodlo jinak - vybralo jméno Havířov.

Jádro města Havířova je spjato s etapou budování dělnického Československa v 50. letech 20. století. Jde o tradicionalismus vycházející z antických pravidel kompozice s důrazem na symetrii, pro který se u nás vžil pojem socialistický realismus neboli Sorela.

Část Havířova byla v roce 1992 vyhlášena chráněnou památkovou zónou s názvem SORELA. Meandry Lučiny ji ohraničují na straně jedné, lesopark Stromovka na straně druhé. Zmíněné Meandry Lučiny byly ve stejném roce zařazeny mezi přírodní památky. Hlavním předmětem ochrany je zde neregulovaný říční tok Lučiny, který se vine četnými říčními zákruty v několikametrových hliněných naplaveninách. Takto nespoutaná řeka umožňuje další vývoj říčních meandrů, které neustále mění svou polohu a tvar. Prostřednictvím korytotvorné činnosti se Lučina podílí na vzniku řečiště s pestrou mozaikou stanovišť, jako jsou nádrže a hlinitopísčité naplaveniny, pravidelně se střídající peřeje a tůně s naplavenými kmeny stromů či šterkové ostrůvky a podemleté stromy z pásma břehových porostů.

K dalším přírodním památkám přímo ve městě Havířov patří Mokřad u Rondelu, čtrnáct hektarů mezi řekou Lučinou a silnicí směřující na Ostravu.





O PROJEKTU PŘEDNÁDRAŽÍ

Velmi známou budovou města Havířova je železniční nádraží, jedna z nejkvalitnějších dochovaných ukázek bruselského stylu 60. let 20. století. Nová nádražní budova byla otevřena 7. října 1969 a stála 139 milionů korun československých. Po mnoha letech se otevřela debata, zda původní nádraží rekonstruovat nebo zbourat a postavit nové. Nakonec se rozhodlo pro zachování architektonicky cenného nádraží a přistoupilo se ke kompletní rekonstrukci, největší investiční akci novodobé historie města. Začalo se prostorem před nádražím. 5. února 2020 bylo předáno staveniště zhotoviteli OHL ŽS, a.s. a přesně za rok mělo být hotovo. A bylo.

Za pouhých 365 dní se zastaralé přednádraží proměnilo v moderní přestupní terminál spojující železniční, autobusovou, osobní, ale také cyklistickou dopravu. Styl, elegance, moderní materiály i design, přitom praktičnost, funkčnost a bezpečnost se snoubí v podobě nového havířovského přednádraží. Cestující mohou využívat 134 nových parkovacích míst, uzamykatelná parkoviště pro kola, cyklostezku, opravené chodníky, nové přechody pro chodce, kryté zastávky a příchozí koridory či novou městskou zeleň. Na stavbu byla schválena dotace, jejíž výše dosáhla až 90% výdajů. Celkové náklady činily něco přes 117 milionů korun. Slavnostní předání do provozu proběhlo na rok přesně 5. února 2021. Další fází projektu je rekonstrukce nádražní budovy, která si i v nové podobě zachová svůj výjimečný vzhled bruselského stylu.



H A V Í Ř O V



Předáním staveniště 5. února 2020, začala dlouho očekávaná rekonstrukce přednádražního prostoru v Havířově. Rozplánována byla do několika etap, přičemž tou první, kterou si vzalo na starost město Havířov, byl prostor před samotným nádražím, takzvané přednádraží. Již zmíněným podpisem všech smluvních stran začala transformace v moderní dopravní uzel za 365 dní. A povedlo se přesně na den!

město pro život





H A V Í Ř O V



Všechno to začalo velkým úklidem. Kácely se dřeviny, likvidoval se vysloužilý stavební materiál, muselo se vybagrovat hodně zeminy a udělat tak místo pro staveniště. Vzniklo nové oplocení, betonový chodník pro pěší, koridor pro cestující přes staveniště k výpravní hale a nové dopravní značení. Celý prostor staveniště byl důkladně vyčištěn a připraven ke zřízení zbrusu nového přednádraží.

město pro život





H A V Í Ř O V



A jen co se staveniště uklidilo, začaly se měnit trasy mnoha kabelů a trubek, takzvané přeložky inženýrských sítí. To máte: přeložka veřejné kanalizace, přeložka horkovodu, přeložka internetových, televizních, telefonních a elektrických kabelů, přeložka vodovodní přípojky a přeložka plynovodu. Celková délka přeložek byla okolo 2 700 metrů. Ze všech prováděných prací na samotné stavbě tato část trvala nejdéle.

město pro život





H A V Í Ř O V



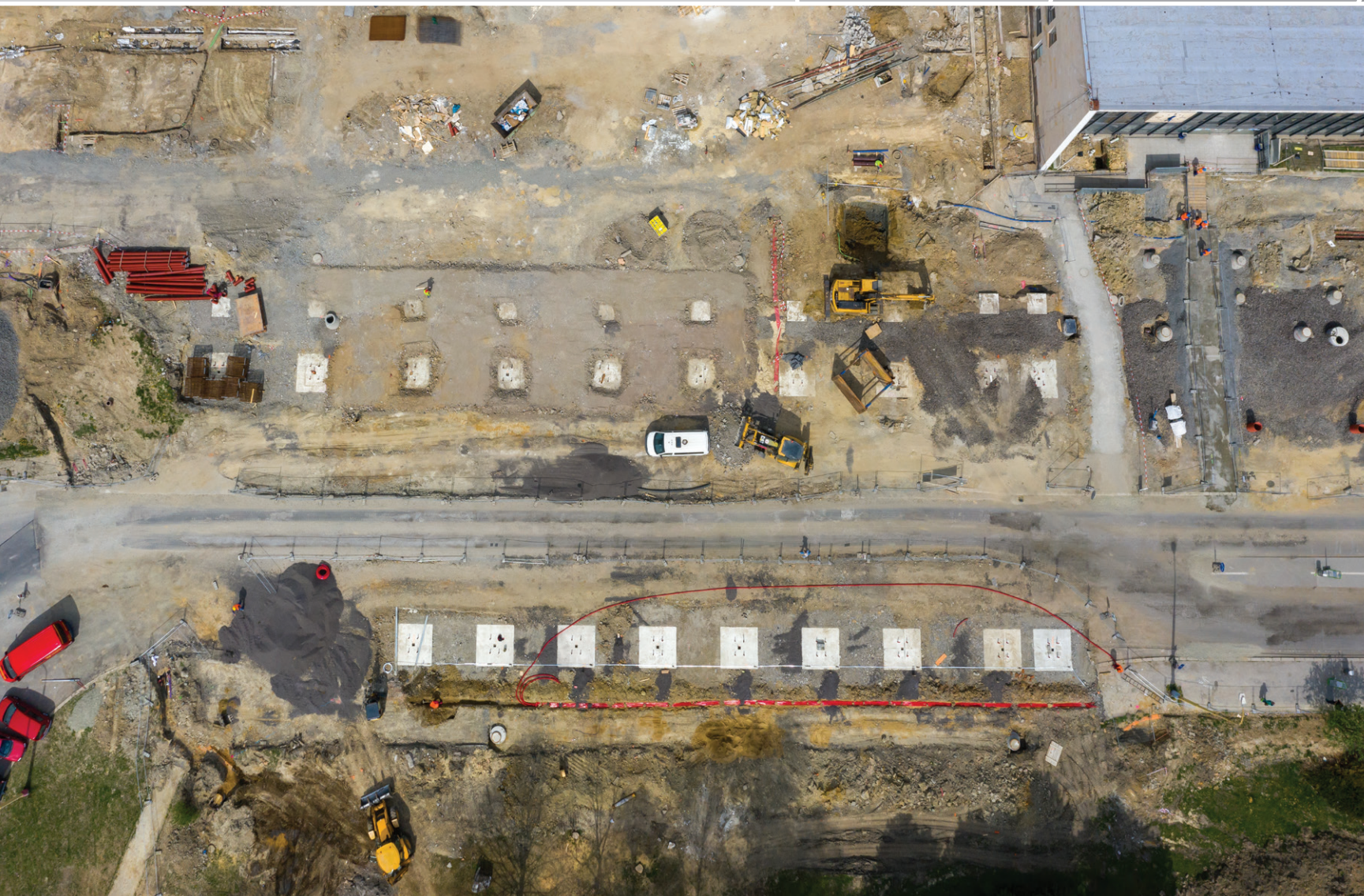
Stavaře havířovského přednádraží hned v začátcích čekalo pod povrchem země nepříjemné překvapení. Po odkrytí svrchních vrstev bylo zjištěno, že podkladní vrstvy byly tvořeny jíly s nízkou plasticitou a zbytky starých konstrukčních vrstev původních komunikací. Proto se musel změnit původní plán a byla provedena sanace stávajících vrstev přírodním drceným kamenivem v kombinaci se separační geotextilií. Jednalo se o 6 000 tun přírodního drceného kameniva, což je 200 plně naložených nákladních aut.

město pro život





H A V Í Ř O V



Kromě typu účesu nebo strojku chleba znamená slovo patka také dolní zakončení sloupu. A těch bylo pro rekonstrukci havířovského nádraží použito celkem 39 kusů. Z toho bylo 19 kusů velkých patek o rozměrech 3x3 metry s výškou 1,5 metru. Dalších 20 kusů bylo jen o něco málo menších. Celkově bylo na patky použito 333 metrů krychlových betonu a 33 tun výztuže.

město pro život





H A V Í Ř O V

Zakotvení v zemi díky patkám máme, můžeme se vrhnout na konstrukci. Hlavní nosná konstrukce zastřešení je vytvořena jako vetknuté sloupy vynášející konzolovité zastřešení. Na ocelovou konstrukci zastřešení bylo použito 188 tun žárově zinkované oceli. Opláštění konstrukce je tvořeno alucobondem v celkové výměře 409 metrů čtverečních. Na ocelovou konstrukci bylo provedeno také 3260 metrů čtverečních nátěrů. Zastřešení je tvořeno neprůhlednou částí střechy ze sendvičových panelů a průhlednou částí z tepelně zpevněného bezpečnostního lepeného skla.



město pro život





H A V Í Ř O V

Přístřešky nesou jedinečný a unikátní motiv lomených a dynamických křivek, které můžeme spatřit právě na původní výpravní budově. Jsou vybaveny lavičkami, koši, elektronickými i klasickými jízdními řády, Wi-Fi připojením a kvalitním osvětlením. Prostor pod přístřešky bude působit svěžím prosluněným dojmem díky implementaci částečného prosklení střechy. Větší z dvojice přístřešků obsahuje čtveřici mladých stromů, které postupně prorostou skrz konstrukci a budou navazovat na koncepci “Zeleného města”, kterým Havířov je.



město pro život





HAVÍŘOV



Celkem 3 800 metrů čtverečních asfaltového povrchu bylo položeno na hlavní a vedlejší komunikace nového přednádraží v Havířově. Hlavní komunikace je prostor určený pouze k pohybu autobusové dopravy s rychlostní zónou 30 km/hod. Vedlejší komunikace jsou ostatní obslužné komunikace pro obsluhu parkovacích stání, svozy odpadu, údržbu apod. Konstrukce vozovky hlavní komunikace pro pojezd autobusů je navržena pro vysoké dopravní zatížení.

město pro život





H A V Í Ř O V

Nové chodníky jsou v šířce od 2,0 do 6,2 metru. Povrch chodníků je tvořen betonovou dlažbou tvaru čtverce o straně 0,2 metru a v plochách před výpravní budovou a v plochách zastávek dlažbou čtvercovou o straně 0,6 metru. Součástí jsou dva úroňové přechody pro chodce v hlavním koridoru pro pohyb chodců, místa pro přecházení a bezbariérové přístupy do úrovně pozemní komunikace. Tato místa slouží pro zajištění přístupu k vyhrazeným parkovacím stáním pro tělesně postižené. V rámci stavby bylo položeno 5 500 metrů čtverečních dlažby.



město pro život





H A V Í Ř O V

Pro autobusovou dopravu byly v rámci zastávek vybudovány dva autobusové zálivy, jeden v každém směru. Skladba byla provedena pro vysoké zatížení a je tvořena krytem z cementového betonu. Do cementového krytu byly vloženy svařené kari sítě. Výměra je 600 metrů čtverečních. Pro zajímavost, hotový kryt se kontroluje tak, že při provádění jsou průběžně odebírány vzorky betonu na betonárně v četnosti dle příslušných předpisů. Hustota směsi je pak kontrolována přímo na stavbě za účasti technologa výroby betonu, dále pak opticky pracovníky prováděcí firmy a objednatele.

město pro život





H A V Í Ř O V



V novém přednádraží bylo realizováno 134 parkovacích stání, z nichž 6 míst je vyhrazeno pro ZTP. Dále je z celkového počtu vyhrazeno 5 míst na stání pro vozidla TAXI a další 3 místa pro službu Kiss and Ride. Takto označená místa jsou určena pro krátkodobé zastavení a výstup nebo nástup osob.

město pro život





Moderní přednádraží se bez cyklostezky rozhodně neobejde. Proto i na tom havířovském byla cyklostezka realizována a to v délce 40 metrů. Její šířka je 2,5 metru a je barevně odlišena červeně. Na jejím konci je umístěno 6 uzamykatelných boxů na kola v celkové kapacitě 12 kusů kol, také je možno uzamknout kola u stojanů před výpravní budovou.

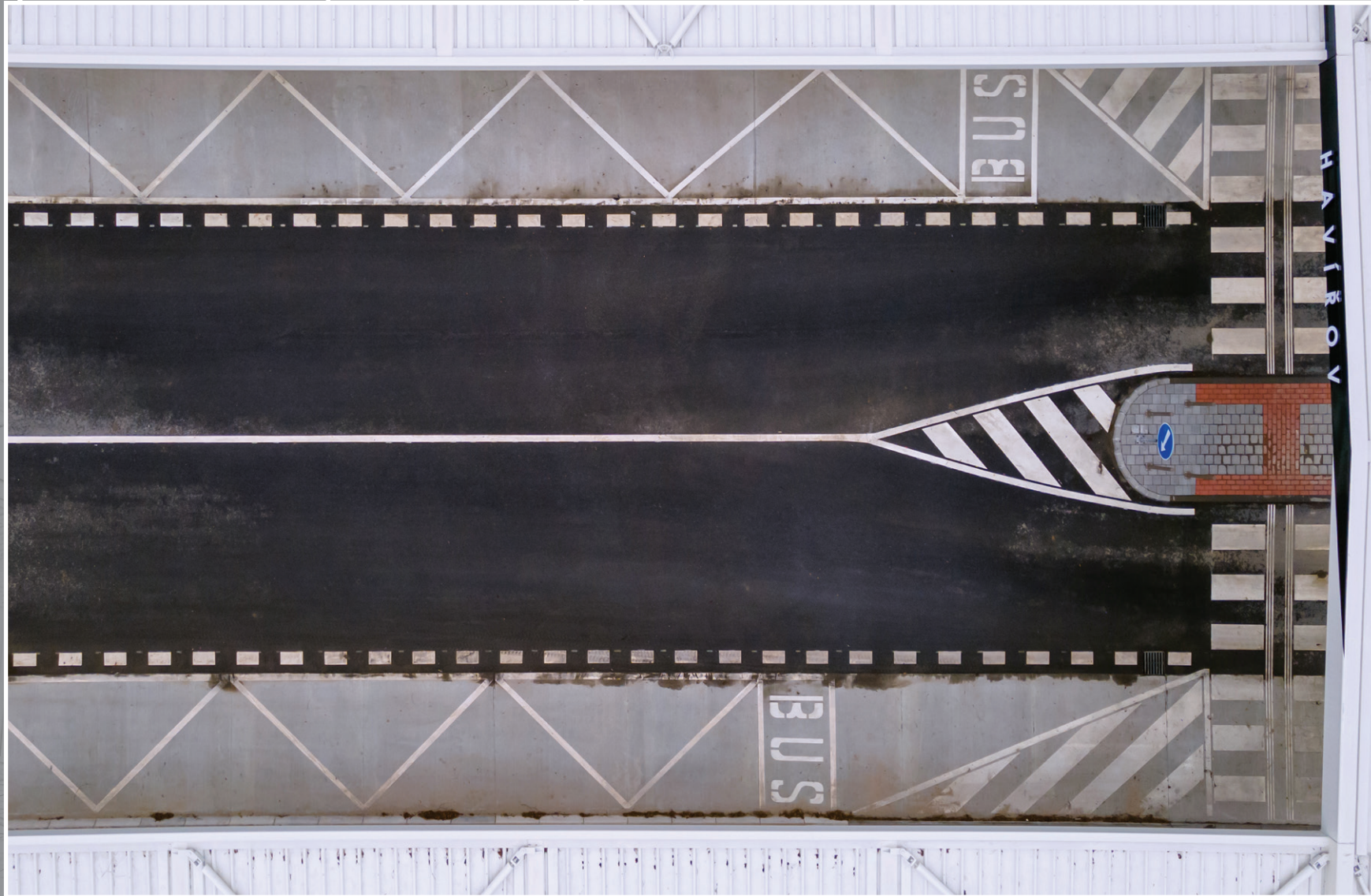
město pro život





Je jasné, že bez dopravního značení se nové přednádraží neobejde. V celém prostoru je umístěno celkem 42 kusů svislých dopravních značek a je provedeno 330 metrů čtverečních vodorovného dopravního značení.

město pro život





H A V Í Ř O V



Příjemných novinek se dočkali i obyvatelé přilehlého bytového věžového domu. Stavba řeší i bezpečný a pohodlný vstup do zmíněného objektu. Bylo zrealizováno terénní vyrovnávací schodiště před domem k hlavnímu vstupu do objektu. Schodiště je možno obejít bezbariérovou trasou. Podél schodiště je osazeno ocelové zábradlí.

město pro život





Při stavbě přednádraží byly řešeny i různé výškové úrovně a bezpečnost chodců. Před vstupem do nové výpravní budovy je vyrovnávací rampa, která přímo navazuje na parkovací stání, a proto je výškový rozdíl řešen opěrnou zídkou se zábradlím doplněným dvěma madly. Na protější stěně v délce rampy je také osazeno madlo.

město pro život





Bylo myšleno i na odpady, které vyprodukují obyvatelé bytového věžového domu, také Správy železnic a jejich nasmlouvaných společností. Z tohoto důvodu byla vytvořena 2 kontejnerová stání na komunální odpad o celkové kapacitě 28 kusů kontejnerů. Kontejnery jsou kryty ze čtyř stran zástěnami, které jsou vyrobeny z ocelových žárově zinkovaných profilů a výplň je tvořena tahokovem. Čistota a estetika patří k sobě.

město pro život





H A V Í Ř O V



Details dělají perfektní celek, a tak oko každého potěší 5 vyvýšených záhonů umístěných před momentálně rekonstruovanou výpravní halou. Jejich obvod je tvořen pohledovým betonem a některé z nich jsou opatřeny svítidly, která budou ve večerních hodinách vytvářet příjemný estetický dojem celkové osvětlené plochy před výpravní halou.

město pro život





H A V Í Ř O V



Velmi citlivě je vyřešen i přímý prostor před novou fasádou bývalé výpravní budovy. Nadále zůstává volným, důstojným a čistě pojatým místem bez rušivých elementů. Volné prostranství s využitím velkoformátové dlažby dává vyniknout měřítku samotné stavby.

město pro život





H A V Í Ř O V



Bez vody nejde žít, ale někdy je třeba ji trochu usměrnit. K odvodnění parkovišť a zpevněných ploch v prostoru přednádraží slouží nová kanalizace. Na stokách obou parkovišť jsou osazeny odlučovače lehkých kapalin, které slouží jako ochrana vod před znečištěním ropnými látkami. Dešťové vody jsou vedeny přes retenční nádrž a regulační šachtu, která je umístěna pod plochou pro pěší před starou výpravní budovou. Retenční nádrž je o objemu 70 metrů krychlových a do země ji usazoval obrovský jeřáb.

město pro život





H A V Í Ř O V



Budiž světlo!
Celkem bylo instalováno 72 osvětlovacích bodů celého prostoru. Souběžně se uložilo uzemnění v délce 1940 metrů. Boční fasádu nádražní budovy osvětlují 3 venkovní LED svítidla a dalších 6 svítidel na 3 sloupech před výpravní budovou osvětluje čelní stěnu hlavní budovy. Jako doplňující a zároveň estetické osvětlení je zapuštěno 14 LED svítidel do betonových květináčů před výpravní budovou. Ovládání veřejného osvětlení je pomocí časového spínání v režimu zima a léto s časem sepnutí a vypnutí.

město pro život





H A V Í Ř O V



Celý prostor přednádraží monitoruje 11 nových kamer napojených na dispečink Městské policie Havířov. Strážníci s jejich pomocí dohlédnou zejména na vandaly, výtržníky a kuřáky. V celém prostoru přednádraží je k dispozici bezplatné připojení na Wi-Fi pro potřeby cestujících.

město pro život





H A V Í Ř O V



Kromě moderní stavby zdobí havířovské přednádraží 34 nových stromů a 1345 keřů. Jde o květnatou i trvalkovou výsadbu, která oživí, rozzáří a zpříjemní klima celého prostoru. Vkusná výsadba v betonových květináčích dokresluje reprezentativní vstup do budovy. Zajímavostí je použití zeleného trávníku, který se, i přes mnohdy nepříznivé klimatické podmínky, může rovnat golfovému trávníku a nejedem kolemjdoucí nad tím žasne.

město pro život





H A V Í Ř O V



Při velikosti stavby se to zdá jako maličkost, ale přitom velmi podstatná. Z důvodu zachování pořádku je v celém prostoru několik samostatných odpadkových košů, dalších 15 košů je součástí ocelové konstrukce zastřešení.

město pro život





HAVÍŘOV



Pro pohodlí cestujících je pod přístřeškem u autobusových zastávek umístěno několik typů laviček, a to jak s opěradlem, tak i bez. Raritou je 32 kusů sedáků, které jsou umístěny kolem stromů pod přístřeškem. Tyto sedáky, byť takto nevypadají, mají dobrou únosnost a nemusíte se bát na ně sednout. Dobře slouží i jako místo pro odložení zavazadel.

město pro život





H A V Í Ř O V



Myslelo se nejen na pohodlí, ale taky na bezpečnost cestujících. Z tohoto důvodu je v novém přednádraží umístěno 41 zahrazovacích sloupků, které brání nájezdu autobusů a osobních aut do chodců. Sloupky jsou převážně umístěny v místech ostrůvků pro přechod přes komunikaci a při nájezdech na parkoviště.

město pro život





H A V Í Ř O V



Pro lepší orientaci cestujících je k dispozici několik informačních panelů, na kterých se budou zobrazovat aktuální informace o odjezdech autobusů. Konkrétně 5 informačních panelů je umístěno na konzolách vždy ve směru odjezdu autobusů a 3 velké informační panely jsou součástí přístřešků, na kterých budou zobrazovány taktéž aktuální informace o odjezdech autobusů a zároveň i vlakových spojů. Součástí panelů je i vestavěný hlásič pro nevidomé.

město pro život





H A V Í Ř O V



Při realizaci rekonstrukce havířovského přednádraží se měnil také vzhled stávající fasády původní výpravní haly. Došlo ke kompletní rekonstrukci střešního pláště i čelní prosklené stěny. Architektonicky hodnotná stavba z let 1964-1969 akademického architekta Josefa Hrejsemnou, v takzvaném bruselském stylu, byla v rámci zmíněného stylu zachována. Prvky, které tuto bruselskou architekturu spojují, jsou především moderní materiály jako beton, sklo, hliník, ocel a kámen.

město pro život





HAVÍŘOV



Zachování původního architektonického stylu budovy podtrhuje i přesná replika neonového nápisu „HAVÍŘOV“ na boku stávající výpravní haly.

město pro život





H A V Í Ř O V



Nezapomnělo se ani na Památník vlastenců přecházejících v roce 1939 do Polska, ve tvaru čtyřbokého jehlanu z leštěné žuly se zlatým textem, který byl původně umístěn před stávající výpravní halou. Pro památník bylo vyhrazeno čestné místo u vjezdu na parkoviště před bytovým věžovým domem.

město pro život





H A V Í Ř O V



Moderní dopravní terminál u vlakového nádraží v Havířově je připraven sloužit všem cestujícím, kteří ho budou používat denně, při cestě do práce a zpátky domů, ale také těm, kteří do nejmladšího města v republice zamíří na kratší či delší návštěvu.

město pro život



REKONSTRUKCE VÝPRAVNÍ BUDOVY ŽELEZNIČNÍ STANICE

V květnu roku 2019 započala rekonstrukce komplexů dvou budov v rámci akce „Rekonstrukce výpravní budovy v železniční stanici Havířov“, o kterou se stará její vlastník - Správa železnic. Celková investice 137 milionů korun řeší modernizaci a optimalizaci objektů dle současných potřeb moderních nádraží.

Součástí projektu rekonstrukce výpravní budovy v železniční stanici Havířov je komplexní oprava, respektive výměna „vnější obálky budovy původní vstupní haly“, která po jejím dokončení bude splňovat tepelně technické požadavky staveb 21. století. Již nyní je dokončena oprava střešního pláště včetně provedení nových skladeb tepelné izolace. Rovněž před dokončením je komplexní výměna obou průčelí haly, kde byla odstraněna původní nevyhovující prosklená fasáda a nahrazena systémově řešenou konstrukcí ze sloupkopříkových prvků včetně zasklení, splňující požadavky tepelně technických norem. Pískovcová fasáda, která tvoří podstatnou část vnějšího pláště, byla šetrným způsobem otryskána za účelem odstranění nečistot a maleb vandalů a následně ošetřena vhodnými prostředky pro zdůraznění jejího původního vzhledu. Rekonstrukce je prováděna tak, aby si objekt zachoval svou historickou podobu a architektonickou hodnotu.

Nádražní budova v Havířově byla postavena v letech 1964 až 1969 v takzvaném bruselském stylu podle návrhu architekta Josefa Hrejsemnou. Na návrhu se podílel také sochař Václav Uruba. Západní stěnu vstupní haly pokrývá barevná skleněná mozaika na ploše 65 metrů čtverečních od sklářského výtvarníka a malíře Vladimíra Kopeckého.

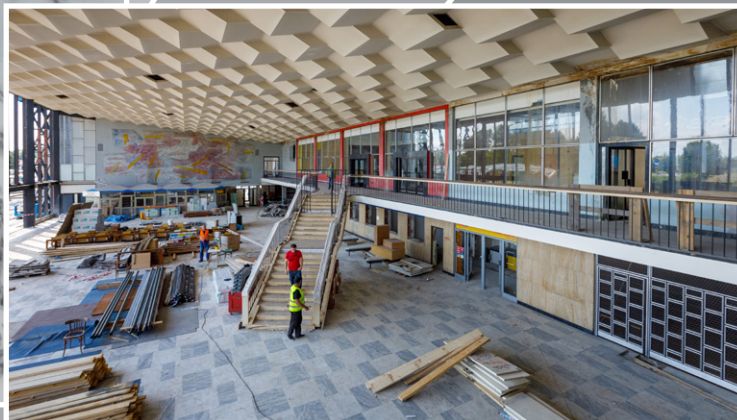
Po opravě však Správa železnic nebude budovu využívat v plném rozsahu a pronajme ji městu Havířov. To se postará o rekonstrukci, vybavení a následné využití interiéru.

město pro život





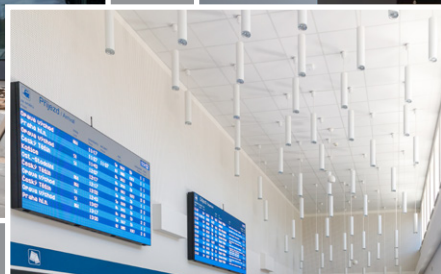
HAVÍŘOV



Realizace stavby

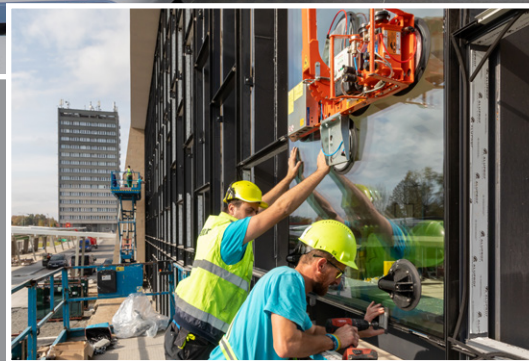
Rekonstrukce výpravní budovy železniční stanice Havířov

město pro život



Směr	Stupeň	Číslo vlaku	Typ vlaku	Číslo vlaku	Číslo vlaku	Číslo vlaku	Číslo vlaku
Košice		12:17	RJ	1012	RJET	2	8
Ost.-Stodolní	RS1	12:17	Sp	1615	ČD	1	1
Český Těšín	RS1	12:32	Sp	1618	ČD	2	2
Opava východ	SI	12:43	Os	3415	ČD	1	1
Český Těšín	SI	13:07	Os	3428	ČD	2	2
Opava východ	RS1	13:17	Sp	1617	ČD	1	1
Praha hl.n.		13:30	RJ	1005	RJET	2	8
Český Těšín	RS1	13:32	Sp	1620	ČD	2	2
Opava východ	SI	13:43	Os	3417	ČD	1	1
Český Těšín	SI	14:07	Os	3422	ČD	2	2
Ost.-Stodolní	RS1	14:17	Sp	1619	ČD	1	1

Směr	Stupeň	Číslo vlaku	Typ vlaku	Číslo vlaku	Číslo vlaku	Číslo vlaku	Číslo vlaku
12:18	SP	1015	ČD	R81	Český Těšín		
12:24	RJ	1012	RJET		Praha hl.n.		
12:33	SP	1018	ČD	R81	Opava východ		
12:44	OS	3415	ČD	SI	Český Těšín		
13:00	OS	3420	ČD	SI	Opava východ		
13:10	SP	1017	ČD	R81	Český Těšín		
13:33	SP	1020	ČD	R81	Ost.-Stodolní		
13:44	OS	3417	ČD	SI	Mauiš		
14:08	OS	3422	ČD	SI	Opava východ		
14:18	SP	1019	ČD	R81	Český Těšín		
14:24	RJ	1014	RJET		Praha hl.n.		



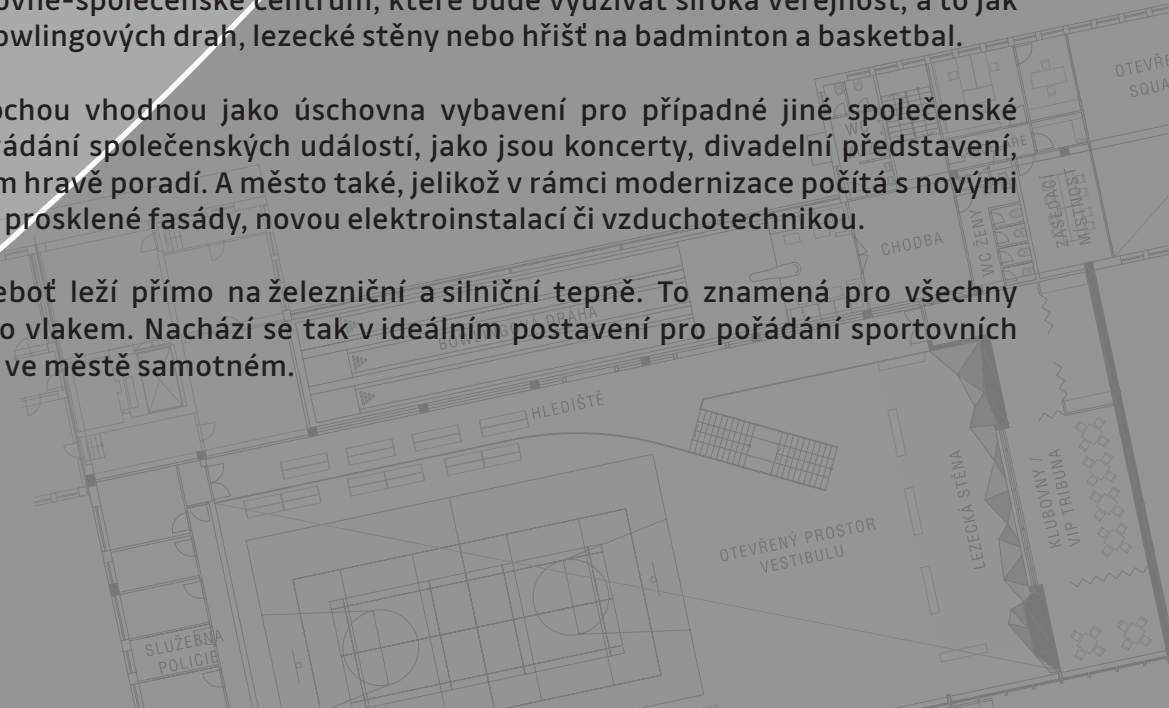
PROJEKT REKONSTRUKCE INTERIÉRU VÝPRAVNÍ BUDOVY ŽELEZNIČNÍ STANICE

Po citlivé rekonstrukci exteriéru impozantní výpravní budovy havířovského nádraží, která si zachová svou známou historickou podobu, přijde na řadu interiér. O jeho úpravu a využití se postará město Havířov. Počítá se, že některé prvky zůstanou zachovány, například mozaika, prolamovaný strop nebo schodiště. Chystají se ale také změny, jelikož velkorysost budovy umožňuje celou řadu využití.

Vnitřní prostory výpravní budovy se v budoucnu promění na sportovně-společenské centrum, které bude využívat široká veřejnost, a to jak domácí, tak i “přespolní”. Konkrétně je v plánu realizace několika bowlingových drah, lezecké stěny nebo hřišť na badminton a basketbal.

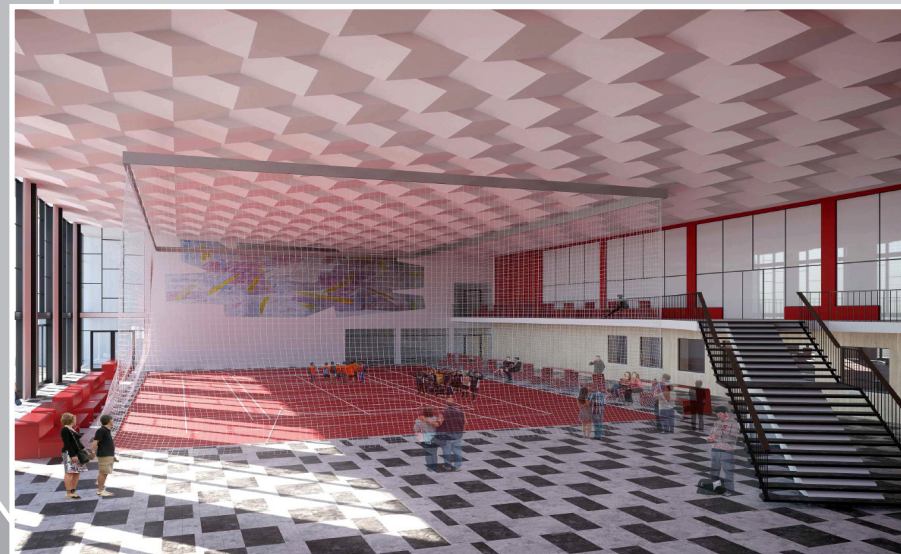
Prostory haly budou disponovat i uzamykatelnou skladovací plochou vhodnou jako úschovna vybavení pro případné jiné společenské akce. Reprezentační charakter budovy je totiž jako stvořený k pořádání společenských událostí, jako jsou koncerty, divadelní představení, přednášky, výstavy, projekce nebo galavečery. Tento prostor si s tím hravě poradí. A město také, jelikož v rámci modernizace počítá s novými technickými prvky - zabezpečením objektu, mobilním zatemněním prosklené fasády, novou elektroinstalací či vzduchotechnikou.

Z dopravního hlediska je budova také velice dobře umístěna, neboť leží přímo na železniční a silniční tepně. To znamená pro všechny návštěvníky je velmi jednoduše dostupná autem, autobusem nebo vlakem. Nachází se tak v ideálním postavení pro pořádání sportovních i kulturních akcí většího charakteru, bez nutnosti omezení provozu ve městě samotném.



město pro život

STUDIE REVITALIZACE VÝPRAVNÍ BUDOVY
ŽELEZNIČNÍ STANICE HAVÍŘOV
SPORTOVNĚ-SPOLEČENSKÉ CENTRUM



HAVÍŘOV



Magistrát města Havířova
Svornosti 2
736 01 Havířov-Město
www.havirov-city.cz

Vydal: Magistrát města Havířova, 2021
Grafické zpracování, fotografie: Petr Sznepka
Tisk: GRADIVA, a.s.